



Azionamento del servomotore

M21D - M41D - M51-05D

Avvisi

L'installazione e il collegamento elettrico devono essere eseguiti esclusivamente da una persona qualificata.

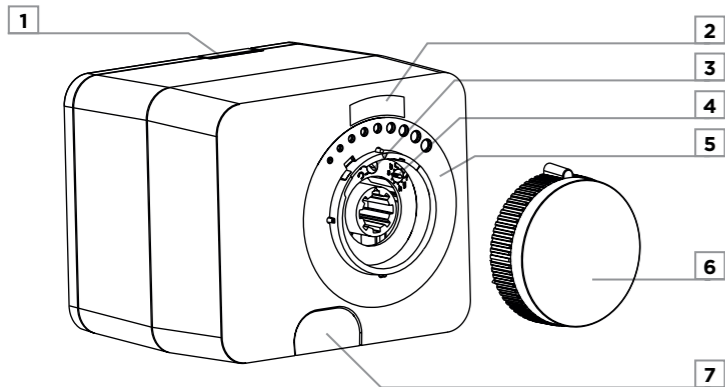
Durante l'installazione è necessario seguire le regole della professione, legislazione ed i regolamenti vigenti. Durante l'installazione, assicurarsi che il servomotore sia installato lontano da fonti aperte di fuoco o acqua. Se esiste la possibilità di allagamenti, il servomotore deve essere installato al di sopra del possibile livello dell'acqua di allagamento. Qualsiasi manomissione del servomotore non descritta nelle istruzioni è proibita. Prima d'installare il servomotore, assicurarsi che le parti a contatto con il servomotore e l'installatore non siano sotto tensione.

L'operatore o l'utente del sistema è responsabile della selezione di una persona qualificata che eseguirà l'installazione dell'unità. L'utente è inoltre responsabile del corretto funzionamento e manutenzione del sistema.

La mancata osservanza delle istruzioni ed un lavoro eseguito in maniera non professionale possono comportare le seguenti conseguenze:

- guasto del servomotore
- compromissione del funzionamento sicuro del sistema
- danni al sistema
- rischio di scosse elettriche o meccaniche per le persone a contatto con il sistema

Introduzione



1 Tasto per il montaggio e lo smontaggio del servomotore sulla valvola.

2 Indicatore di funzionamento del servomotore.

Rotazione del servomotore in senso antiorario. La luce si illumina a metà luminosità quando il servomotore è in posizione finale.

Rotazione del servomotore in senso orario. La luce si illumina a metà luminosità quando il servomotore è in posizione finale.

La frizione è attivata

Stato dell'unità di modulazione (solo per servomotore modulante). L'indicatore ha diversi stati:

La luce verde è accesa. Il servomotore funziona normalmente.

La luce verde lampeggia. Nessun segnale / linea di controllo interrotta.¹ (Disponibile solo quando è selezionato il segnale di controllo 2-10 V o 4-20 mA).

La luce rossa lampeggia. Il servomotore non può superare il carico della valvola.

La luce rossa lampeggia ogni 5 secondi. È stato rilevato un blocco della valvola ma non è più presente. Il display viene ripristinato premendo il tasto o riavviando l'alimentazione del servomotore.

3 Selettore per impostare la direzione di apertura del servomotore¹.

4 Selettore per impostare la modalità di funzionamento del servomotore¹.

5 Scala di visualizzazione della posizione della valvola.

6 Pulsante di scorrimento manuale della valvola miscelatrice.

7 Tasto (frizione) per la modalità di funzionamento manuale.

¹ Solo per servomotore modulante.

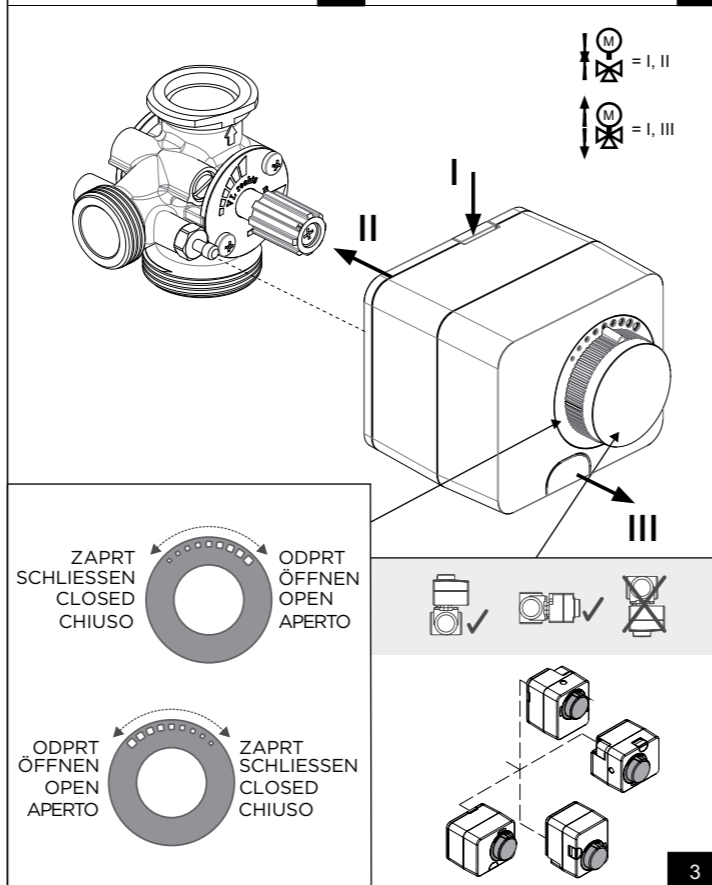
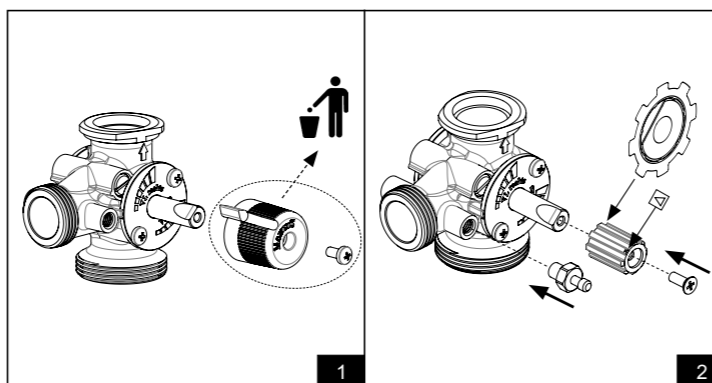
L'installazione del prodotto

1. Ruotare la valvola in posizione centrale o a metà strada tra posizione aperta e chiusa. Rimuovere la manopola dall'asta della valvola e avvitare l'adattatore del servomotore.

2. Avvitare il perno antirotazione nella posizione prevista sulla valvola.

3. Sul servomotore, premere il tasto d'installazione e inserire il servomotore sull'asta della valvola. Rimuovere la manopola del servomotore e l'anello di scala dall'unità. Utilizzare un cacciavite a lama piatta per rimuovere l'anello. Impostare l'anello per la scala o la direzione di apertura e chiusura della valvola e rimetterlo sul servomotore. Infine, reinserire la manopola.

Smontare il servomotore tenendo premuto il tasto per l'installazione del servomotore ed estrarlo dalla valvola.



Collegamento elettrico e impostazione

M21D : 230 V ~, 3 PUNTI

Impostazione della direzione di apertura della valvola

La direzione di apertura della valvola è impostata con il pulsante . Il simbolo significa apertura in senso antiorario. Il simbolo significa apertura in senso orario.



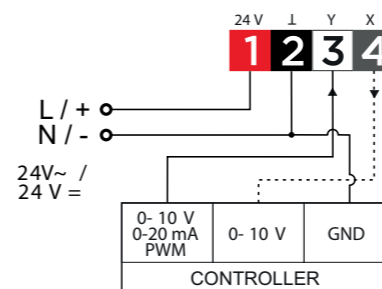
M41D : 24 V ~, 3 PUNTI

Impostazione della direzione di apertura della valvola

La direzione di apertura della valvola è impostata con il pulsante . Il simbolo significa apertura in senso antiorario. Il simbolo significa apertura in senso orario.



M51D : 24 V ~ / 24 V =, MODULAZIONE 0÷10 V / 0÷20 mA / PWM



Il funzionamento del servomotore viene impostato selezionando la funzione o combinazione di segnale di controllo e velocità del servomotore. La modalità di funzionamento desiderata viene selezionata con il pulsante . La combinazione di segnale di controllo e velocità del servomotore è descritta nella tabella.

Signal (Y)	0÷10V	2÷10V	0÷20mA	4÷20mA	PWM
60	a	c	e	g	i
120	b	d	f	h	j

Modalità di funzionamento manuale (tutti i modelli)

Per attivare la modalità operativa manuale, premere il tasto . Le LED e sull'unità si accendono. Ruotando il pulsante per scorrimento manuale si può girare la valvola in qualsiasi posizione. Disattivare il funzionamento manuale premendo di nuovo il tasto .

Dati tecnici

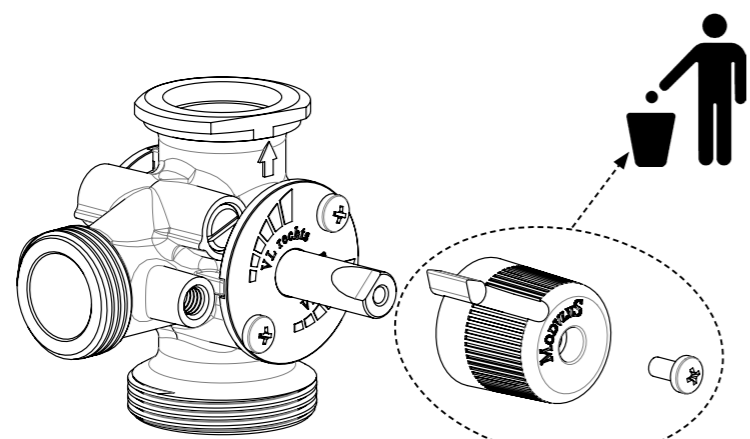
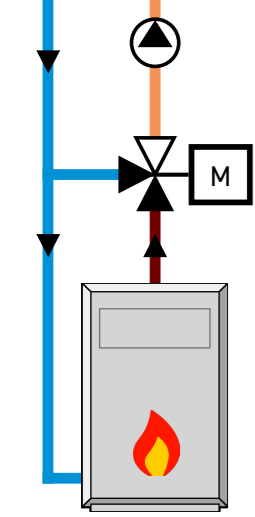
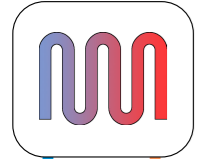
Caratteristica	Valore
Momento torcente	5 Nm (vedere i dati sul servomotore)
Velocità di rotazione	120 s (vedere i dati sul servomotore)
Angolo di rotazione	90°
Alimentazione elettrica	3 punti: 24 V ~ / 230 V ~ modulazione: 24 V = / 24 V - (vedere i dati sul servomotore)
Segnale di controllo	3 punti, modulazione (0 ÷ 10V / 0 ÷ 20mA / PWM)
Grado di protezione	IP42
Classe di protezione	II secondo EN60730-1 (servomotori con alimentazione 230 V ~) III secondo EN60730-1 (servomotori alimentati a 24 V = / 24 V -)
Dimensioni [lxlxa]	95 x 80 x 92 mm
Custodia	PC, termoplastico
Temp. ambientale	0 ÷ 50 °C
Peso	487 ÷ 965 g

Rimozione di impianti vecchi elettrici ed elettronici

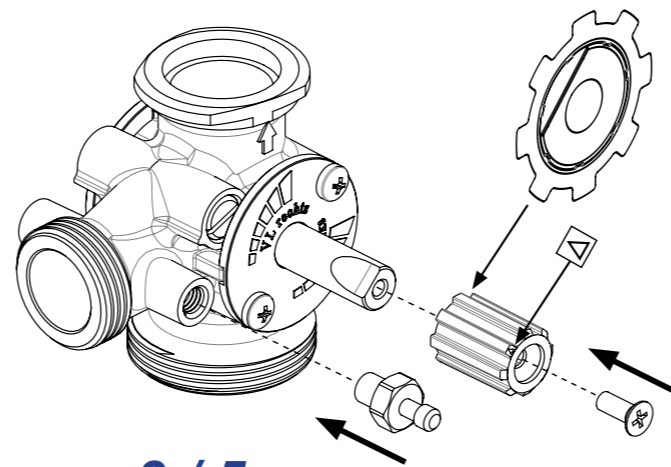
Smaltimento di apparecchiature elettriche ed elettroniche usate (Valido per gli Stati membri dell'Unione europea e altri paesi europei con un sistema di raccolta differenziata dei rifiuti).

Questo simbolo sul prodotto o sulla confezione indica che il prodotto non va smaltito come rifiuto domestico. Va portato nei punti di raccolta per dispositivi elettrici ed elettronici (RAEE). Il corretto smaltimento di questo prodotto contribuirà ad evitare i possibili effetti negativi sull'ambiente e sulla salute umana provocati da uno smaltimento non corretto. Il riciclaggio dei materiali aiuta a proteggere le risorse naturali. Per informazioni più dettagliate sul riciclaggio di questo prodotto, contattare l'ufficio civico locale, il servizio di smaltimento dei rifiuti domestici o il negozio in cui è stato acquistato il prodotto.

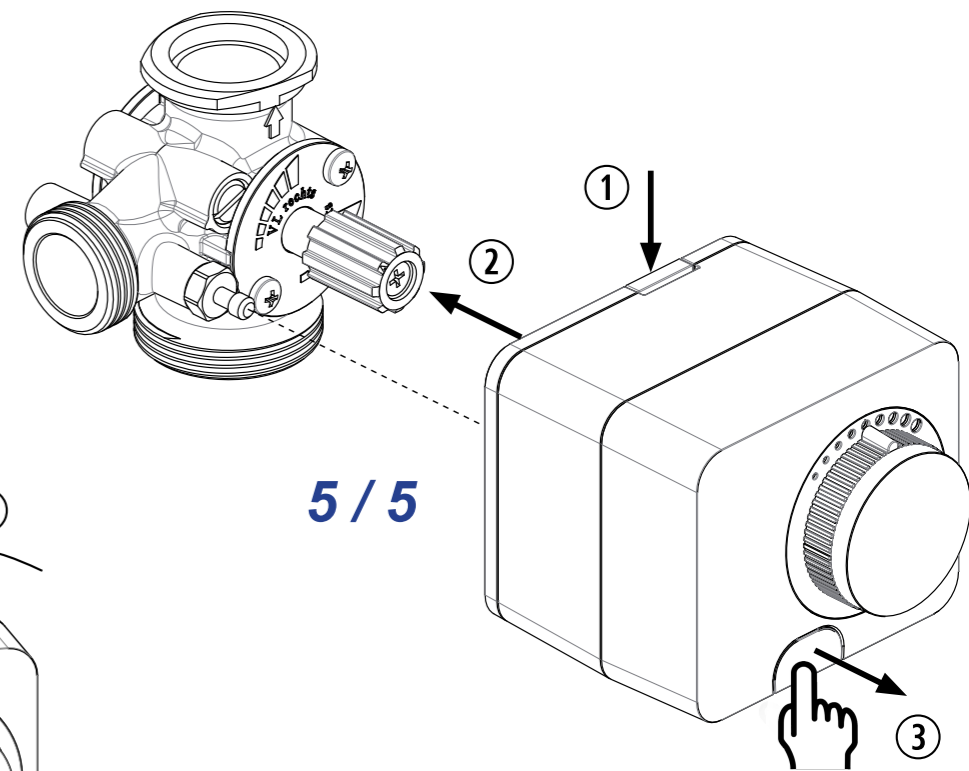




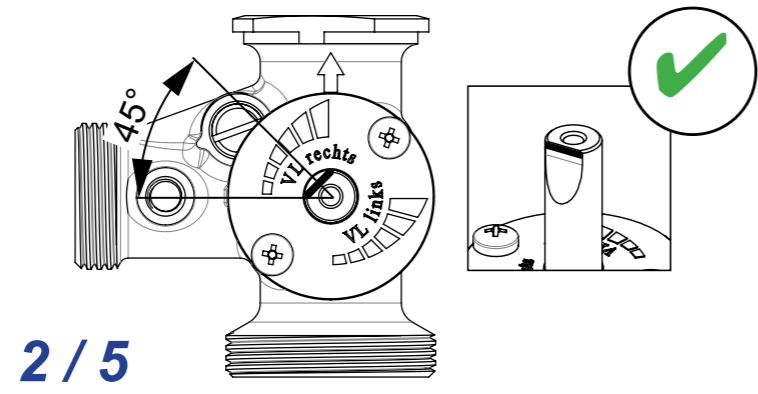
1 / 5



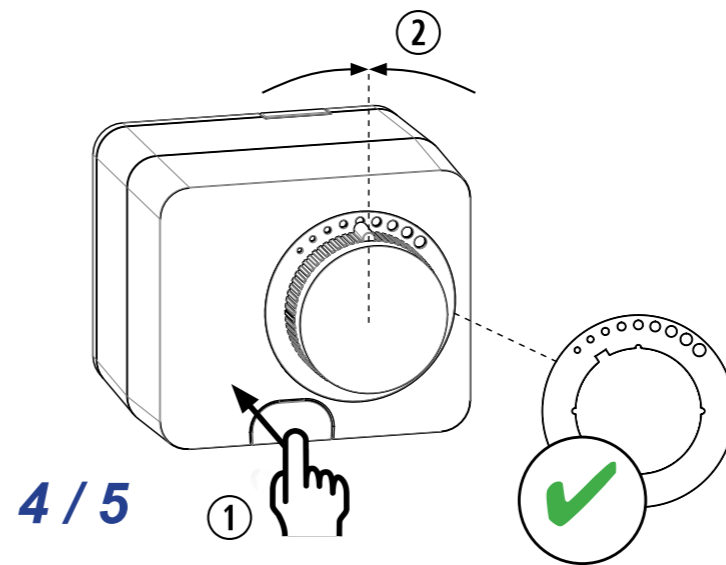
3 / 5



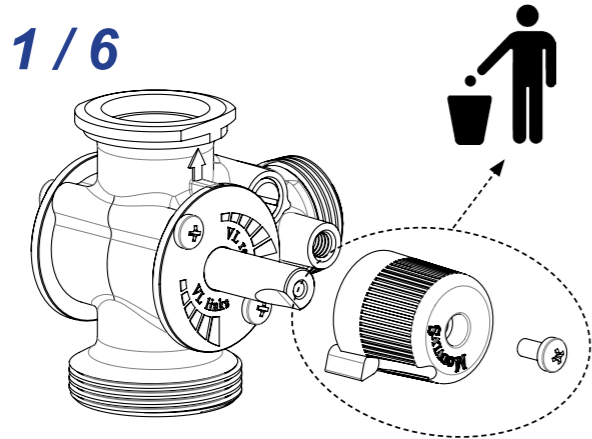
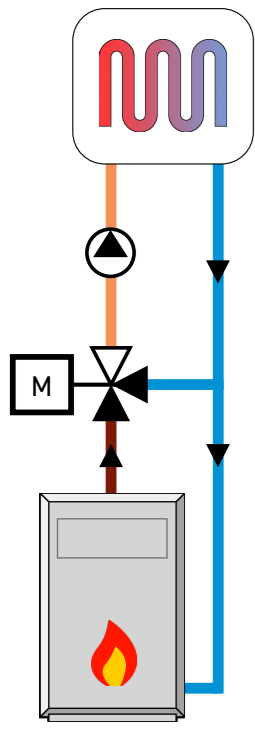
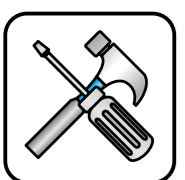
5 / 5



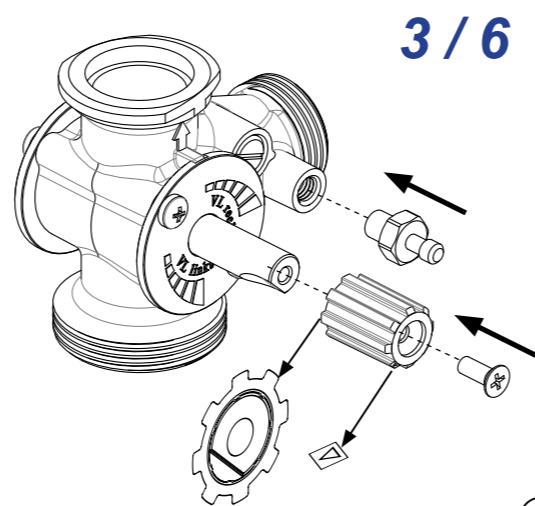
2 / 5



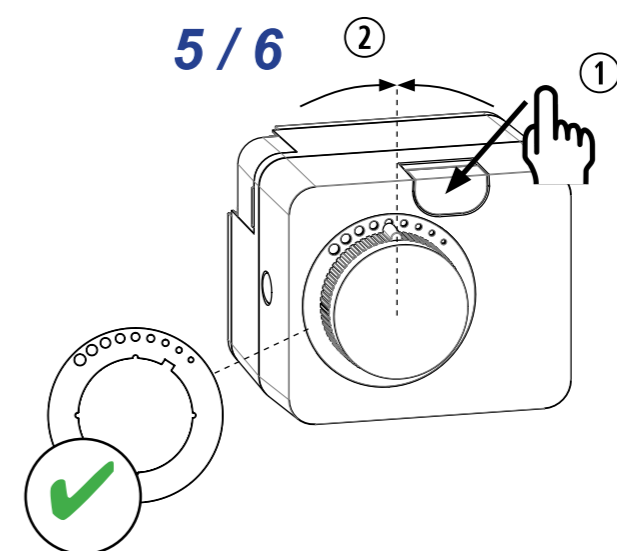
4 / 5



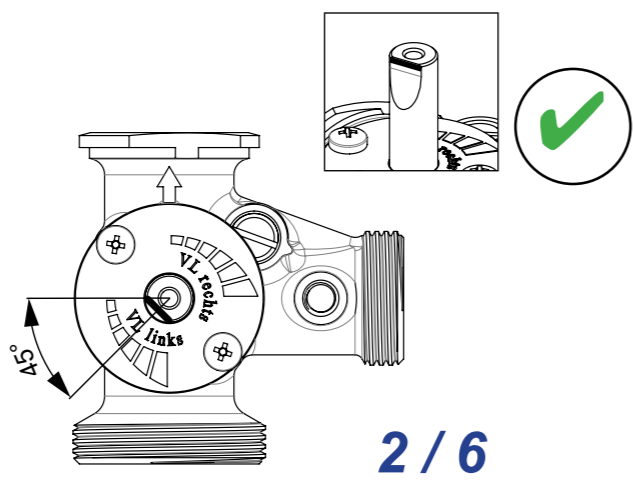
1 / 6



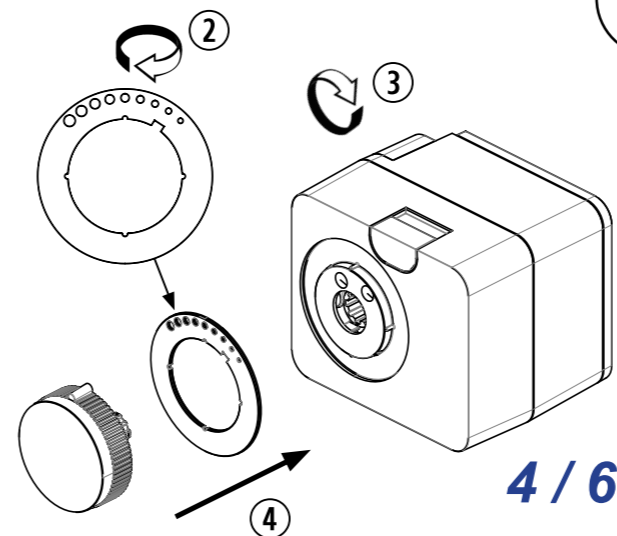
3 / 6



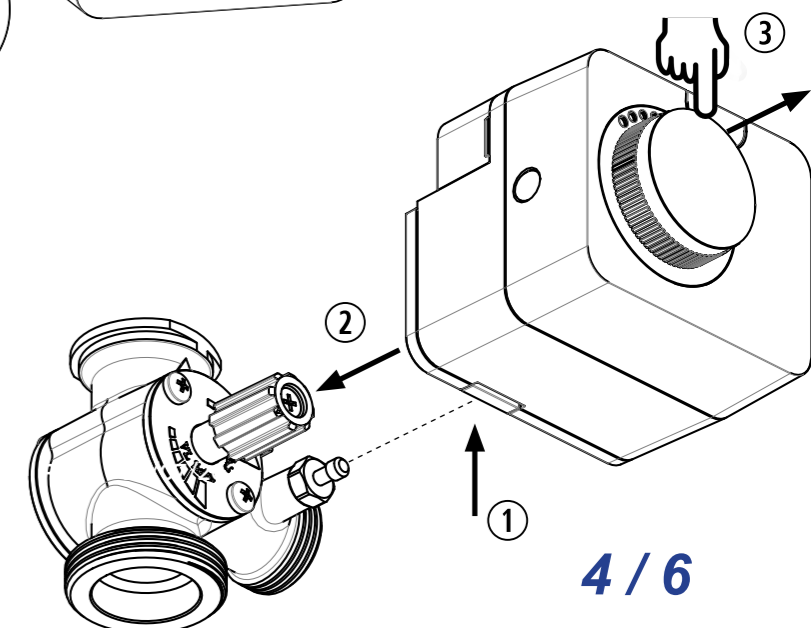
5 / 6



2 / 6



4 / 6



4 / 6